



**INSTRUCTIONS DE COURSE (IC)  
TROPHÉE DES BLAGUEURS  
Étape Windsurfer Tour France  
2 et 3 mai 2026  
Rue de la Frégate – Le Kernevel  
56260 LARMOR-PLAGE  
CLUB ORGANISATEUR : SNL**

*La notion [NP] (No Protest) dans une règle des instructions de course (IC) signifie qu'une planche ne peut pas réclamer contre une autre planche pour avoir enfreint cette règle. Ceci modifie la RCV 60.1(a). La mention [DP] dans une règle des IC signifie que la pénalité pour une infraction à cette règle peut, à la discrétion du jury, être inférieure à une disqualification.*

**1. REGLES**

- 1.1 L'épreuve est régie par les règles telles que définies dans Les Règles de Course à la Voile incluant l'annexe B.
- 1.2 Les règles de la classes IWCA ([Microsoft Word - IWCA\\_CR\\_20220705-Provisional \(windsurferclass.com\)](https://www.microsoft.com/fr-fr/word/iwca-cr-20220705-provisional)).
- 1.2 L'annexe T de conciliation s'applique.
- 1.3 En cas de traduction de ces IC, le texte français prévaudra
- 1.4 Les manifestations sportives sont avant tout un espace d'échanges et de partage accessible à toutes et à tous. A ce titre, il est demandé aux concurrent.e.s et accompagnateurs.trices de se comporter en toutes circonstances, à terre comme sur l'eau, de façon courtoise et respectueuse indépendamment de l'origine, du genre ou de l'orientation sexuelle des autres participant.e.s.ou accompagnateurs.trices. Un.e concurrent.e. ou accompagnateur.trice qui ne respecterait pas ces principes pourra être pénalisé selon la RCV 2 ou 69. »

**2. MODIFICATIONS AUX INSTRUCTIONS DE COURSE**

- 2.1 Toute modification aux IC sera affichée au plus tard 2 heures avant le signal d'avertissement de la course dans laquelle elle prend effet, sauf tout changement dans le programme des courses qui sera affiché avant 20h00 la veille du jour où il prendra effet.
- 2.2 Lors du briefing des instructions pourront être faites oralement et seront validées comme telles

**3. COMMUNICATIONS AVEC LES CONCURRENTS**

- 3.1 Les avis aux concurrents seront affichés sur le tableau officiel d'information dont l'emplacement est situé à la SNL – rue de la Frégate – 56260 Larmor-Plage.
- 3.2 Des informations orales pourront être faites sur l'eau par le bateau arrivée ou jury.

**4. CODE DE CONDUITE**

- 4.1 Les concurrents et les accompagnateurs doivent se conformer aux demandes justifiées des arbitres.
- 4.2 Les concurrents et les accompagnateurs doivent placer la publicité fournie par l'autorité organisatrice avec soin, en bon marin, conformément aux instructions d'utilisation et sans gêner son fonctionnement.

**5. SIGNAUX FAITS A TERRE**

- 5.1 Les signaux faits à terre sont envoyés au mât de pavillons situé à la SNL.
- 5.2 Quand le pavillon Aperçu est envoyé, le signal d'avertissement ne pourra pas être fait moins de 60 minutes après l'affalé de l'Aperçu (ceci modifie Signaux de course).
- 5.3 [DP] L'envoi du pavillon G avec un signal sonore signifie « Les planches sont autorisés à quitter la rive. Le signal d'avertissement ne sera pas fait avant l'heure prévue ou moins de 30 minutes après l'envoi du pavillon G ». En l'absence de pavillon G, les planches doivent rester à leur emplacement.



## 6. PROGRAMME DES COURSES

### 6.1 Dates des courses :

#### Vendredi 1<sup>er</sup> mai

14h30 : Entraînement libre

17h00 – 19h00 : inscriptions à la SNL

19h00 : Pot d'accueil à la SNL – Rue de la Frégate – 56260 Larmor-Plage

#### Samedi 2 mai

09h00 – 09h50 : fin des inscriptions à la SNL

10h00 : Briefing coureurs

12h00 : Premier signal d'avertissement, courses à suivre (bananes ou longue distance)

19h00 : Dîner à la SNL

#### Dimanche 3 mai

08h00 : Briefing coureurs à la SNL

10h00 : Premier signal d'avertissement, courses à suivre (bananes ou longue distance)

Entre 16h00 et 17h00 : Remise des prix à la SNL

6.2 Pour prévenir les planches qu'une course ou séquence de courses va bientôt commencer, un pavillon Orange sera envoyé avec un signal sonore 5 minutes avant l'envoi du signal d'avertissement.

## 7. PAVILLON DE CLASSE

Le pavillon de classe sera le pavillon WINDSURFER

## 8. ZONES DE COURSE

L'emplacement des zones de course est défini en **annexe** ZONES DE COURSE.

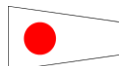
## 9. LES PARCOURS

9.1 **Course race** : Les parcours sont décrits en **annexe** PARCOURS en incluant les marques qui doivent être passées et le côté duquel chaque marque doit être laissée ainsi que la longueur indicative des parcours.

9.2 Les zones de course et les parcours choisis peuvent être décrits et annoncés au briefing concurrent, et seront affichés sur le tableau officiel.

9.3 Au plus tard au signal d'avertissement, le comité de course indiquera le parcours à effectuer, et, si nécessaire, le cap et la longueur approximatifs du premier bord du parcours. Les signaux définissant le parcours à effectuer sont :

Flamme 1 : PARCOURS BANANE



Flamme 2 : LONGUE DISTANCE



9.4 Parcours longue distance :

Au plus tard au signal d'avertissement, le comité de course enverra le pavillon D, si le parcours comprend une marque de dégagement. Il enverra le pavillon vert pour indiquer qu'elle est à contourner en la laissant à tribord. L'absence de pavillon vert signifie qu'elle est à contourner en la laissant à bâbord (ceci modifie Signaux de course).

9.5 Les planches non en course, sont interdites de navigation dans les zones sécurisées et de course.



9.6 **Longue distance** : Le parcours longue distance sera présenté lors du briefing précédant cette course.

## 10. MARQUES

Les marques seront :

Départ	Marques 1, 2, 3 et 4	Arrivée
Bateau CC et Frite JAUNE	Cylindriques ROUGE ou BLANCHE	Bateau arrivée et frite JAUNE

Cf. **Annexe** Parcours

## 11. ZONES QUI SONT DES OBSTACLES

L'attention des concurrents est attirée sur le fait qu'il existe de nombreuses zones de roches pouvant découvrir selon la marée (voir carte SHOM).

## 12. LE DEPART

12.1 La ligne de départ sera entre *le mât arborant un pavillon orange sur le bateau du comité de course et le côté parcours de la marque de départ.*

12.2 Une planche qui ne prend pas le départ au plus tard 3 minutes après son signal de départ sera classé DNS sans instruction (ceci modifie les RCV A5.1 et A5.2).

12.3 Les procédures seront effectuées selon la RCV 26.1

Minutes avant départ	Signal visuel	Signal sonore	Signification
- 5	Pavillon de classe	Un	Signal d'avertissement
- 4	P, I, U ou Noir	Un	Signal préparatoire
- 1	Préparatoire affalé	Un long	Une minute
- 0	Pavillon de classe affalé	Un	Départ

## 13. CHANGEMENT DU BORD SUIVANT DU PARCOURS

Il n'y aura pas de changement de parcours.

## 14. L'ARRIVEE

14.1 La ligne d'arrivée sera entre *un mât arborant un pavillon bleu sur le bateau comité de course et le côté parcours de la marque d'arrivée.*

14.2 Les planches ayant fini et n'étant plus en course, doivent s'écarter de la zone d'arrivée et de la zone de course.

## 15. SYSTEME DE PENALITE

Application de la RCV B4.44.1. (Pénalité 360°).

## PROPULSION

L'annexe P sera appliquée comme suit : (modification de l'annexe P)

15.1. La RCV 42 s'appliquera sur les bords au près ou proche du près sauf pendant les 30 premières secondes de course (ceci change la RCV 42), un signal sonore pourra être fait pour indiquer la fin des 30 secondes.

15.2. La règle 42 ne sera pas appliquée sur le parcours longue distance.

**DACIA**

 Ville de  
**Larmor-Plage**  
Station classée de tourisme

**E.Leclerc**   
**LARMOR PLAGE**



P1.2 Le jury qui voit une planche enfreindre la règle 42 peut la pénaliser aussitôt que raisonnablement possible, en faisant un signal sonore, en pointant vers lui un pavillon jaune et en hélant son numéro de voile,

-P2.1 Quand un bateau est pénalisé pour la première et la seconde fois selon la RCV P1.2, sa pénalité sera de un tour selon RCV B 44.1. Cela modifie le règle P2.

S'il ne l'effectue pas, il doit être disqualifié sans instruction.

-P2.2 : Troisième pénalité : Quand une planche est pénalisée pour la troisième fois ou plus pendant l'épreuve, elle doit abandonner rapidement, S'il le fait, sa pénalité doit être une disqualification sans instruction et son score ne doit pas être retiré, s'il ne le fait pas, sa pénalité doit être une disqualification sans instruction dans TOUTES les courses de l'épreuve, sans aucun score retiré et le jury doit envisager d'ouvrir une instruction selon RCV 69.2.

P2.4 : ne sera pas appliquée

## 16. TEMPS LIMITES

16.1 Les planches ne finissant pas 20 minutes après la première planche ayant effectué le parcours et fini seront classés DNF (ceci modifie les RCV 35, A4 et A5).

## 17. DEMANDES D'INSTRUCTION

17.1 Pour chaque classe, le temps limite de réclamation est de 60 minutes après que la dernière planche a fini la dernière course du jour ou après que le comité de course a signalé qu'il n'y aurait plus de course ce jour, selon ce qui est le plus tard. L'heure sera affichée sur le tableau officiel d'information.

17.2 Les formulaires de demandes d'instruction sont disponibles au secrétariat du jury situé à la SNL.

17.3 Des avis seront affichés au plus tard 30 minutes après le temps limite de réclamation pour informer les concurrents des instructions dans lesquelles ils sont parties ou appelés comme témoins. Les instructions auront lieu dans la salle du jury situé au Club House de la SNL. Elles commenceront à l'heure indiquée au tableau officiel d'information.

## 18. CLASSEMENT

18.1 4 courses doivent être validées pour valider la compétition.

18.2 Courses retirées

0 Quand moins de 3 courses ont été validées, le classement général d'une planche sera le total des scores de ses courses.

1 Quand de 3 à 7 courses ont été validées, le classement général d'une planche sera le total de ses courses à l'exclusion de son plus mauvais score.

2 Quand plus de 7 courses ont été validées, le classement général d'une planche sera le total de ses courses à l'exclusion de ses deux plus mauvais scores.

18.4 La RCV B8.A8 (égalités dans une série) s'applique.

## 19. REGLES DE SECURITE [DP][NP]

19.1 Un émargement (sortie et retour) sera mis en place chaque jour à la SNL.

19.2 Une planche qui abandonne une course doit le signaler au comité de course aussitôt que possible

19.3 Les concurrents doivent se conformer aux instructions du Beach Marshall.

19.4 Pour des raisons de sécurité, un bateau de surveillance peut contraindre un concurrent d'accepter une remorque et d'être ramené à terre.

19.5 La navigation est rigoureusement interdite dans les zones de baignade.

19.6 Les concurrents doivent porter à tout moment sur l'eau un équipement de flottabilité conforme à la réglementation. L'attention des concurrents est attirée sur la règle fondamentales 1.2.

## 20. REMPLACEMENT D'EQUIPEMENT

Le remplacement d'équipement endommagé ou perdu ne sera pas autorisé sans l'approbation du comité de course.

Les demandes de remplacement doivent lui être faites à la première occasion raisonnable.



4



## 21. CONTROLES DE JAUGE ET D'EQUIPEMENT

21.1 Une planche ou son équipement peuvent être contrôlés à tout moment pour vérifier la conformité aux règles de classe et aux instructions de course.

## 22. BATEAUX OFFICIELS

Les bateaux officiels sont identifiés avec un pavillon SNL.

## 23. ACCOMPAGNATEURS

23.1 Les accompagnateurs doivent rester en dehors des zones où les planches courent depuis le signal préparatoire de la première classe à prendre le départ jusqu'à ce que tous les planches aient fini ou abandonné ou que le comité de course signale un retard, un rappel général ou une annulation.

23.2 Les bateaux accompagnateurs ne sont pas identifiés.

23.3 La réglementation des conditions d'intervention des accompagnateurs sur les compétitions de la FFVoile s'appliquera.

23.4 [DP] [NP] Les bateaux accompagnateurs doivent être conforme à leur catégorie de navigation et à minima :

- Des gilets de sauvetage (mini 50N) portés en permanence par toutes les personnes à bord
- Une VHF
- Un couteau
- Une ancre et une ligne de mouillage adaptée
- Un bout de remorquage flottant de 10mm de diamètre et de 15m de long
- Un dispositif de coupe circuit en cas de chute qui doit être connecté au pilote tant que le moteur est en marche.

Les pilotes des bateaux accompagnateurs doivent se conformer à toute demande des arbitres ou des représentants de l'autorité organisatrice, particulièrement celles concernant l'assistance. Les bateaux accompagnateurs doivent respecter les règles de navigation en vigueur localement, en particulier le respect des limitations de vitesse dans les différentes zones.

## 24. EVACUATION DES DETRITUS

Les détritrus peuvent être placés à bord des bateaux officiels ou accompagnateurs.

## 25. EMBLEMES

Les planches doivent être maintenus à la place qui leur a été attribuée quand ils se trouvent dans le parc à bateaux.

## 26. PRIX

Des prix seront distribués le dimanche 3 mai à +-16h.

- 1<sup>er</sup> prix « overall » (course race & longue distance) : COUPE TROPHÉE DES BLAGUEURS
- 1<sup>er</sup> Femme
- 1<sup>er</sup> jeune (- de 19 ans)
- 1<sup>er</sup> Vieux blagueur (+de 65 ans)

Arbitres désignés :

Président du comité de course : **Patrick FRASQUET**

Arbitre : François **LOZACHMEUR**

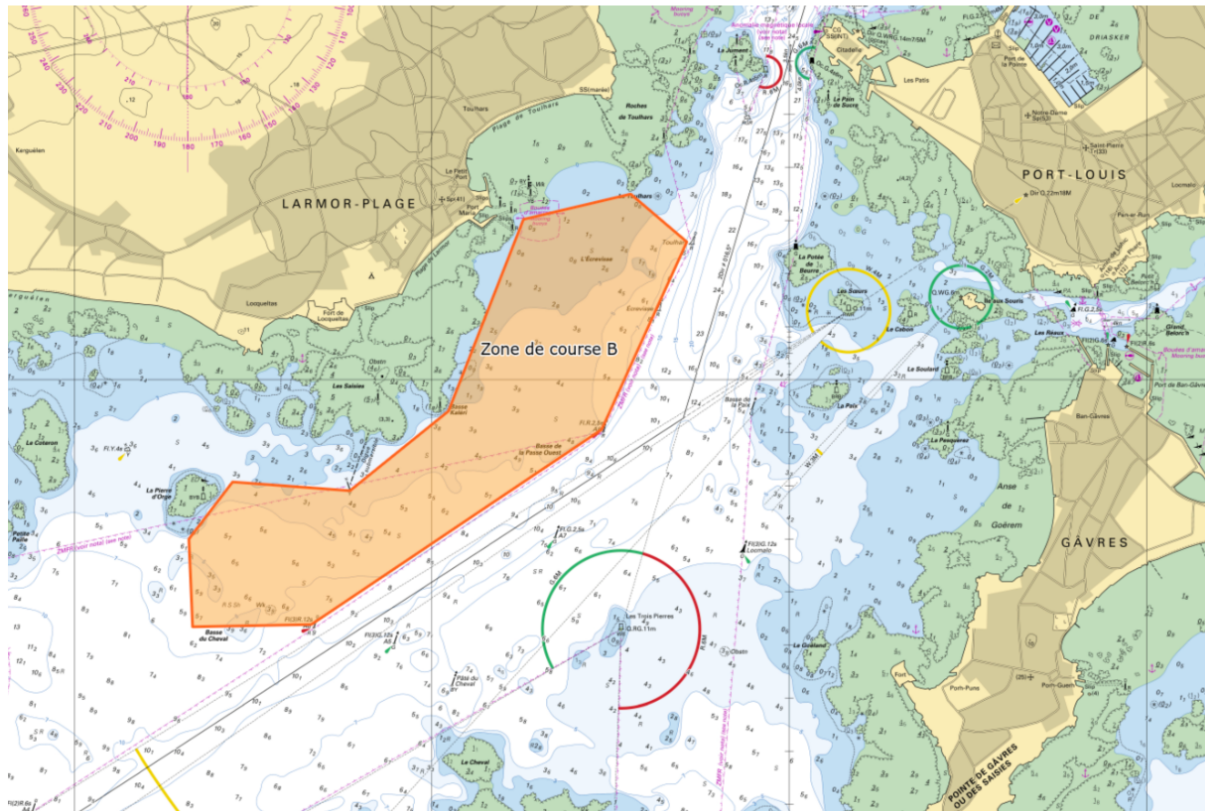
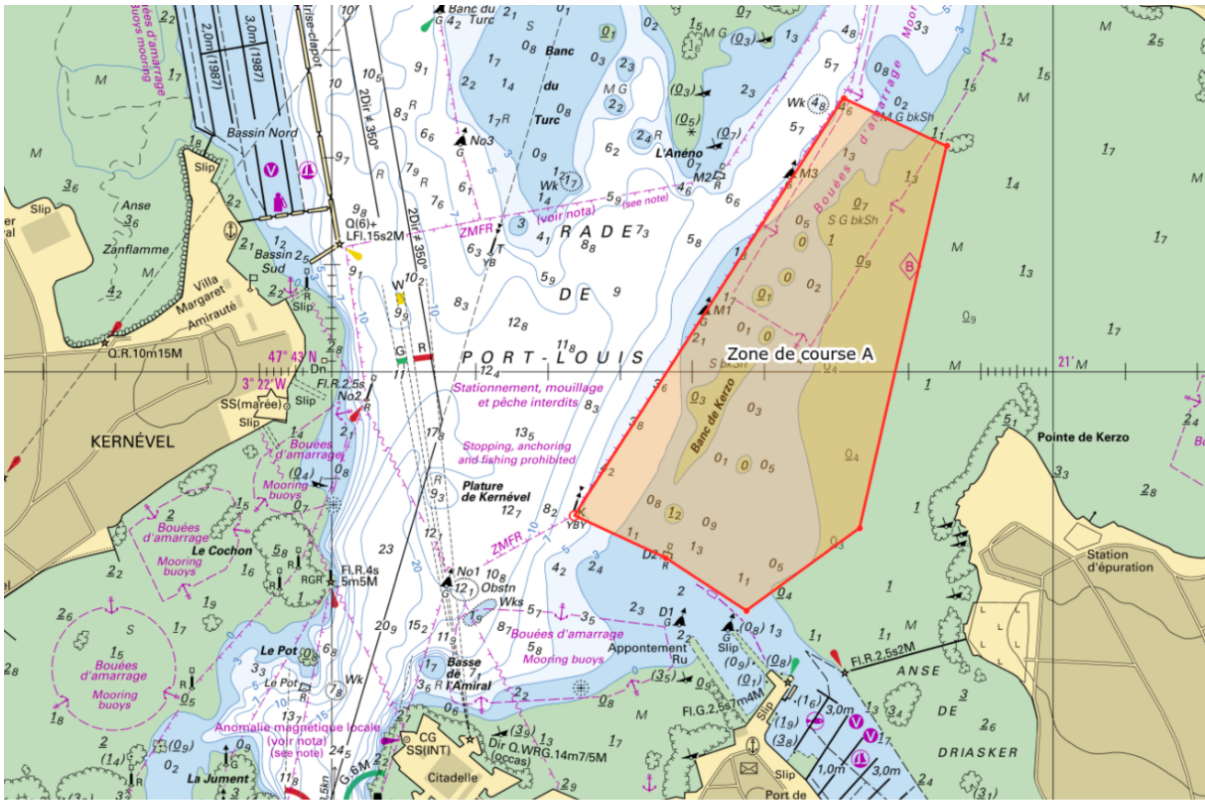
**DACIA**

 Ville de  
**Larmor-Plage**  
Station classée de tourisme

**E.Leclerc**   
**LARMOR PLAGE**



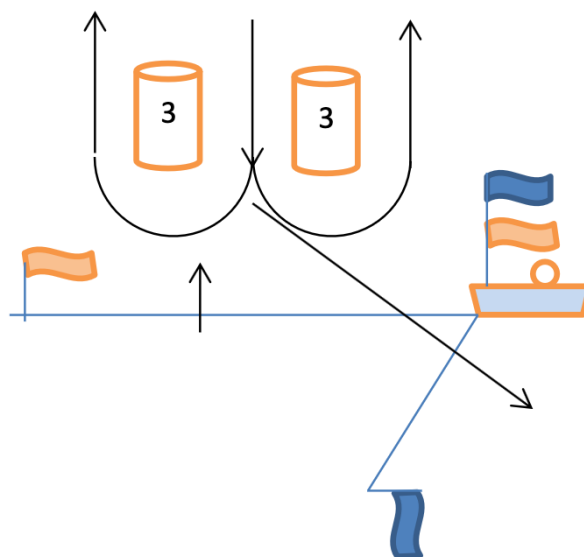
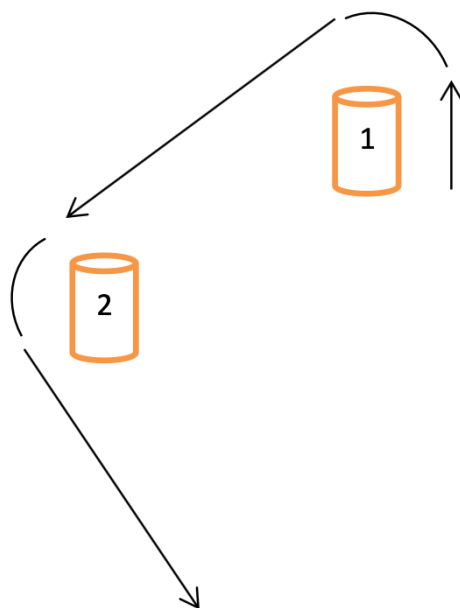
# ANNEXE ZONES DE COURSE



**Banane : Arrivée au large (120°)  
Avec porte en 3**

B4.1 = D-1-2-3-A (1 tour)

B4.2 = D-1-2-3-1-2-3-A (2 tours)



**DACIA**

 Ville de  
**Larmor-Plage**  
Station classée de tourisme

**E.Leclerc**   
**LARMOR PLAGE**

